

Situo 1 Variation io Situo 5 Variation A/M io



HR UPUTSTVA

somfy.

Nr kat. 514846A



somfy.

HR Situo 1 Variation io daljinski upravljač omogućuje upravljanje grupom od jednog ili više io-homecontrol® uređaja (sjenila, roletne, rasvjeta, žaluzine, itd.). Situo 1 Variation A/M io daljinski upravljač omogućuje upravljanje grupom od jednog ili više io-homecontrol® uređaja.

1. Sigurnost i odgovornost

1. 1. Odgovornost

Korisnik je dužan sačuvati ova uputstva. Nepridržavanje ovih uputa ili korištenje proizvoda izvan područja njegove primjene je zabranjeno i može dovesti do poništenja jamstva oslobađanja tvrtke Somfy svake odgovornosti.

Ovaj proizvod tvrtke Somfy mora ugraditi stručna osoba za ugradnju motorizacija i kućnih automatizacija. Nadalje, monter mora proizvod ugraditi u skladu sa standardima i zakonima važećim u državi u kojoj se proizvod ugrađuje te obavijestiti svoje kupce o uvjetima za rad i održavanje proizvoda.

Nikad ne započinjte s ugradnjom ako prethodno niste provjerili kompatibilnost ovog proizvoda s pratećom opremom i dodacima. Ako vam se za vrijeme ugradnje ovog proizvoda pojave nedoumice i/ili vam budu potrebne dodatne informacije, kontaktirajte savjetnika tvrtke Somfy ili posjetite internetsku stranicu www.somfy.com.

1. 2. Sigurnosne upute

Ako se koristi s motorom, morate pogledati i upute dostavljene s motorom.

Ovaj proizvod nemojte koristiti ili ugrađivati na otvorenom prostoru.

Proizvod držite izvan dohvata djece. **Za čišćenje** nemojte koristiti abrazivna sredstva ili otapala.

Proizvod nemojte udarati ili ispuštati, izlagati ga zapaljivim materijalima ili izvorima topline, prskati ih ili uranjati u vodu.

Upozorenje

Ovaj proizvod sadrži gumbastu bateriju.

Nemojte gutati bateriju: postoji rizik da u manje od 2 sata dođe do kemijskih opekotina sa smrtnim ishodom.

Ako baterija završi u bilo kojem dijelu

tijela ili ako imate nedoumice, odmah kontaktirajte liječnika.

Baterije (i nove i korištene) kao i proizvod držite podalje od dohvata djece. Ako se odjeljak baterije ne može sigurno zatvoriti, nemojte koristiti proizvod i pohranite ga podalje od dohvata djece.

Ako bateriju držite u blizini visokih temperatura (vruća pećnica, vatra), nagnječite, izrežete ili podvrgnete vrlo niskom tlaku zraka može doći do eksplozije, istjecanja zapaljivih tekućina ili plinova iz baterije. Nepunjive baterije nije dozvoljeno puniti.

2. Detaljne informacije o Situo 1 Variation io i Situo 5 Variation A/M io (slika A)

2. 1. Prikaz s prednje strane

udubljenje za montažu na zid

gumb gore/uključeno/otvori

gumb STOP/my

Varijator

gumb dolje/isključeno/zatvori

svjetlosni pokazivač aktivacije gumba

birač načina rada auto/man

svjetlosni pokazivači aktivacije gumba i odabira grupe

birač grupe

2. 2. Prikaz sa stražnje strane

gumb PROG

2. 3. Prikaz s uklonjenim stražnjim poklopcem

svjetlosni pokazivači 1, 2, 3, 4 (načini rada)

birač načina rada (gumb [E])

poseban samostalni birač načina rada (gumb [A])

zidni nosač

3. Odabir grupa na Situo 5 Variation A/M io (slika B)

Prije početka korištenja Situo 5 Variation A/M io daljinskog upravljača provjerite je li odabrana ispravna grupa.

- kratki pritisak na birač grupe

: prikaz odabrane grupe.

- nekoliko pritisaka: izmjena odabrane grupe.

Svjetlosni pokazivač za svaku grupu od 1 do 4 će svijetliti pojedinačno, a ako se odabere grupa 5, svijetliti će svi svjetlosni pokazivači.

4. Ugradnja

4. 1. Dodavanje/uklanjanje Situo Variation io daljinskog upravljača

Za programiranje prvog upravljača: pogledajte upute za io motor ili prijemnik.

Za dodavanje ili brisanje Situo Variation io u ili iz uređaja: (slika C)

1) na pojedinačnom upravljaču, već povezanom s uređajem:

- pritisnite gumb PROG i držite ga pritisnutim (≈ 2 s) sve dok se uređaj ne počne kretati gore i dolje.

2) Na Situo Variation io za dodavanje ili uklanjanje:

Kod Situo 5 Variation A/M io prvo odaberite grupu

- kratko pritisnite gumb PROG: uređaj će se početi kretati gore i dolje što znači da je Situo Variation io dodan ili uklonjen.

4. 2. Promjena načina rada (slika D)

Za više informacija koje se odnose na različite načine rada pogledajte odjeljak 5.1.

Svaka grupa je standardno postavljena na način rada 3.

1) Kod Situo 5 Variation A/M io prvo odaberite grupu .

2) Uklonite poklopac sa stražnje strane daljinskog upravljača.

3) Pritisnite gumb [E] :

- kratak pritisak: provjera načina rada povezanog s grupom.

- pritisak nekoliko puta: promjena načina rada povezanog s grupom (vidi 5.1).

4) Vratite stražnji poklopac na mjesto.

4. 3. U slučaju samostalne ugradnje izvan Somfy sustava (slika E)

Ovaj postupak izvršite ako trebate upravljati samostalnim uređajem partnerske tvrtke koja nije Somfy.

Kod Situo 5 Variation A/M io, ovu poseban samostalni način rada aktivirajte za svaku grupu povezanu s ovim tipom uređaja.

1) Kod Situo 5 Variation A/M io prvo odaberite grupu .

2) Uklonite poklopac sa stražnje strane daljinskog upravljača.

3) **Za provjeru trenutnog načina rada:** Kratko pritisnite gumb [A] :
 • svjetlosni pokazivač / svijetli neprekidno = standardni način rada (aktiviran autonomni način rada marke Somfy).

- svjetlosni pokazivač / titra = aktiviran je posebni samostalni način rada.

4) **Za promjenu načina rada:** pritisnite i držite pritisnutim gumb [A] sve dok se promijeni status svjetlosnog pokazivača: prikazat će novi način rada.

5) Vratite stražnji poklopac na mjesto.

4. 4. Pričvršćivanje (slika E)

Ovaj proizvod nije dozvoljeno ugrađivati na visini višoj od 2 m.

1) Uklonite zaštitnu foliju s etikete na stražnjoj strani zidnog nosača.

2) Zidni nosač pričvrstite na ravnu, čistu i suhu površinu. Pritisnite za bolje prianjanje.

3) Postavite Situo Variation io na nosač.

5. Korištenje

Prije početka korištenja Situo 5 Variation A/M io, provjerite je li odabrana ispravna grupa.

5. 1. Način rada

Situo Variation io ima 4 unaprijed programirana načina rada. Time se korisnicima omogućuje da odaberu ispravan način rada koji je u skladu s tipom grupe uređaja kojima je potrebno upravljati.

- **način 1:** korisnicima omogućuje upravljanje svim io-homecontrol® uređajima, npr. roletnama, sjenilima, garažnim vratima, dvorišnim vratima, prozorima...varijator nije aktivan.

- **način 2:** varijator je aktivan i korisnicima omogućuje podešavanje intenziteta osvijetljenja i grijanja.

- **način 3:** varijator je aktivan i korisnicima omogućuje upravljanje kutom nagiba vanjskih letvica žaluzina i kutom nagiba podesivih roletna.

- **način 4:** varijator je aktivan i korisnicima omogućuje upravljanje kutom nagiba unutarnjih letvica žaluzina.

5. 2. Gumbi / (slika G)

Ovisno o tipu uređaja kojim se upravlja:

- : gore/uključeno/otvori

- : dolje/isključ/zatvori

Poseban slučaj RGB LED prijemnika io i prilagodljivog White LED prijemnika io:

- kratak pritisak na ili :

uključivanje ili isključivanje.

- dugi pritisak na **▲** ili **▼** : promjena boje.

5. 3. Varijator (slika H)

Koristi se za:

- podešavanje kuta podesivih letvica.
- promjenu jakosti osvjetljenja i grijanja.

① Pomaknite se za 1 usjek: letvice se naginju za 1 usjek, osvjetljenje i grijanje se mijenjaju prema usjeku varijatora.

① Pomaknite se za n usjeka: letvice se naginju za n koraka, osvjetljenje i grijanje se mijenjaju za n koraka.

① Brzo pomicanje: potpuno nakosite letvice ili potpuno isključite rasvjetu odnosno uključite ili isključite grijanje.

5. 4. gumb STOP/my (slika I)

- kratko pritisnite da spriječite aktiviranje uređaja.

- ako je uređaj zaustavljen, kratko pritisnite gumb da biste ga postavili u željeni položaj (my).

5. 5. Programiranje, izmjena ili brisanje željenog položaja (my) (slika J)

- uređaj postavite u traženi položaj, a potom pritisnite (≈ 5 s) za postavljanje u željeni položaj (my).

- uređaj postavite u željeni položaj (my), a potom pritisnite (≈ 5 s) da biste ga izbrisali.

5. 6. Birač auto/man načina rada (slika K)

Za promjenu načina rada, birač načina rada pomaknite prema auto ili man **Ⓞ**:

1) **Automatski način rada:** uređaji iz grupe odgovaraju na sve ostale upravljačke točke i senzore s kojima su povezani (pojedinačne naredbe, opće naredbe, kronometre).

2) **Manualni način rada:** blokira sve naredbe koje šalje automatizirana oprema (TaHoma upravljači, kronometri, automatizacija zaštita od sunca, senzori) s kojom su uređaji u grupi povezani.

6. Napredne postavke

6. 1. Promjena smjera okretanja letvica (žaluzine) (slika L)

① Ovaj postupak je moguć samo u načinima rada 3 i 4.

Ako kretanje koje zatraži varijator ne

odgovara smjeru okretanja letvica:

1) Kod Situo 5 Variation A/M io prvo odaberite grupu **①**.

2) Uklonite poklopac sa stražnje strane daljinskog upravljača.

3) Pritisnite i držite pritisnutim gumb **[E]** **①** sve dok svjetlosni pokazivač bude titrao (>5s) (nakon otpuštanja gumba **[E]** **①** svjetlosni pokazivač će nastaviti neprekidno svijetliti).

4) Pritisnite **▼** (letvice se pomiču prema gore i prema dolje).

5) Pritisnite i držite pritisnutim gumb **[E]** **①** sve dok se ne promijeni status svjetlosnog pokazivača (> 2s) i onda ga potvrdite (svjetlosni pokazivač svijetli stalno => svjetlosni pokazivač titra).

6) Pomoću varijatora provjerite smjer okretanja letvica.

7) Vratite stražnji poklopac na mjesto.

6.2. Postavljanje točaka nagiba letvica (žaluzina)(slika M)

① Ovaj postupak je moguć samo u načinima rada 3 i 4.

1) Kod Situo 5 Variation A/M io prvo odaberite grupu **①**.

2) Uklonite poklopac sa stražnje strane daljinskog upravljača.

3) Pritisnite i držite pritisnutim gumb **[E]** **①** sve dok svjetlosni pokazivač bude titrao (>5s) (nakon otpuštanja gumba **[E]** **①** svjetlosni pokazivač će nastaviti neprekidno svijetliti).

4) "Igrajte se" s varijatorom da biste podesili točke nagiba letvica sjenila (povratne informacije o letvicama).

- Pomak varijatora udesno: povećanje točaka nagiba.

- Pomak varijatora ulijevo: smanjenje točaka nagiba.

5) Pritisnite i držite pritisnutim gumb **[E]** **①** sve dok se ne promijeni status svjetlosnog pokazivača (> 2s) i onda ga potvrdite (svjetlosni pokazivač svijetli stalno => svjetlosni pokazivač titra).

6) Vratite stražnji poklopac na mjesto.

6.3. Kopiranje postavki u drugu grupu (slika N)

① Postavke izvršene u načinima rada 3 ili 4 je moguće kopirati. Kopira se u sve grupe koje koriste načine rada 3 ili 4.

Parametri koje se kopira su:

- smjer okretanja letvica;
- postavke točaka nagiba letvica:

1) Prvo odaberite grupu **①**.

2) Uklonite poklopac sa stražnje strane daljinskog upravljača.

3) Pritisnite i držite pritisnutim gumb **[E]** **①** sve dok svjetlosni pokazivač bude titrao (>5s) (nakon otpuštanja gumba **[E]** **①** svjetlosni pokazivač će nastaviti neprekidno svijetliti).

4) Ponovno pritisnite gumb **[E]** **①** i držite ga pritisnutim sve dok svjetlosni pokazivač titra (>5s).

5) Vratite stražnji poklopac na mjesto.

6.4. Vraćanje na početne postavke (slika O)

① Kod Situo 5 Variation A/M io, vraćanje na početne postavke se primjenjuje na 5 grupa.

Izvorne postavke:

• grupa 1 aktivna (za Situo 5 Variation A/M io)

• način rada postavljen na 3

• posebni autonomni način rada isključen

• početni smjer okretanja letvica

• početne postavke točaka nagiba letvica.

1) Uklonite poklopac sa stražnje strane daljinskog upravljača.

2) Istovremeno pritisnite gumb **[A]** **①** i **[E]** **Ⓞ** (svjetlosni pokazivač 1 i 3 načina rada korisnika titra).

3) Vratite stražnji poklopac na mjesto.

7. Savjeti i preporuke

Za zamjenu posljednje izgubljene ili pokvarene upravljačke točke kontaktirajte stručnu osobu za ugradnju i održavanje motorizacije i kućne automatizacije.

8. Zamjena baterije (slika P)

⚠ Pročitajte poglavlje Sigurnosne upute.

⚠ Ukoliko bateriju zamijenite neodgovarajućom baterijom postoji mogućnost eksplozije.

1) Uklonite poklopac sa stražnje strane daljinskog upravljača na način prikazan na slici.

2) Iskorištenu bateriju izvucite iz kućišta pomoću plastičnog jezička.

3) Umetnite CR 2430 3 V bateriju s vidljivim pozitivnim (+) krajem. Uvjerite da su polariteti odgovarajući. Na krajevima napajanja ne smije doći do kratkog spoja.

4) Bateriju u potpunosti gurnite u kućište.

5) Vratite stražnji poklopac na mjesto.

Molimo vas da odvojite baterije i ćelije od ostalog otpada i reciklirate ih u lokalnom centru za prikupljanje otpada.

♻️ Mi brinemo o našem okolišu. Ne odlažite uređaj s ostalim kućanskim otpadom. Odnosite ga u ovlaštenu centar za recikliranje.

9. Tehnički podaci

Frekvencijski pojasevi i maksimalna korištena snaga:

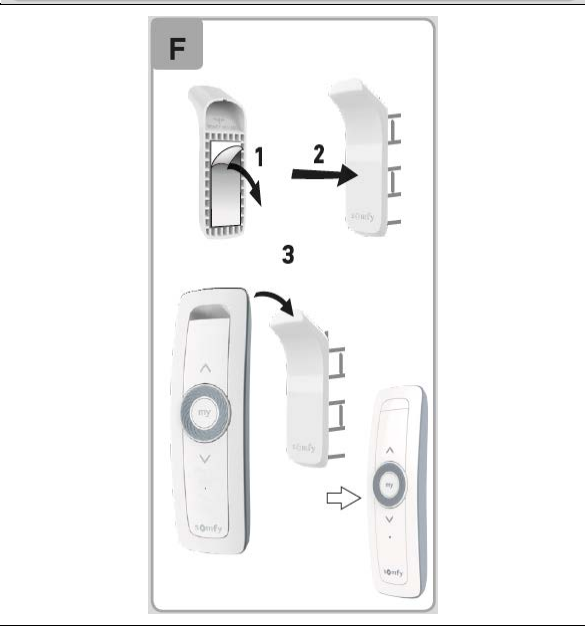
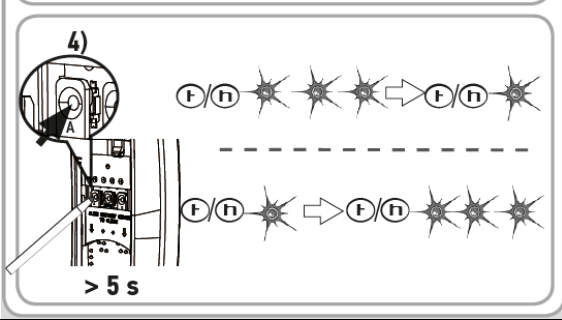
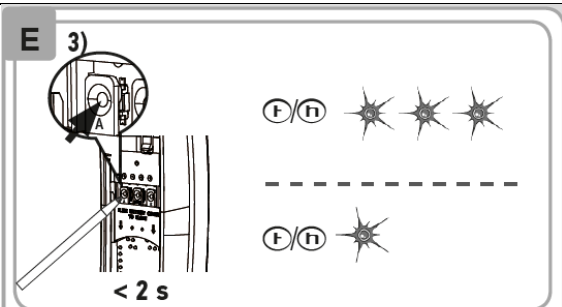
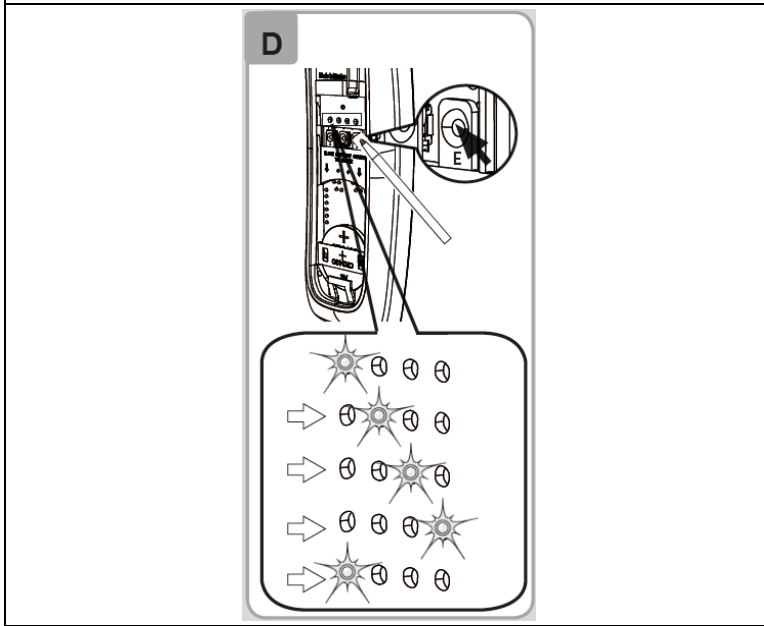
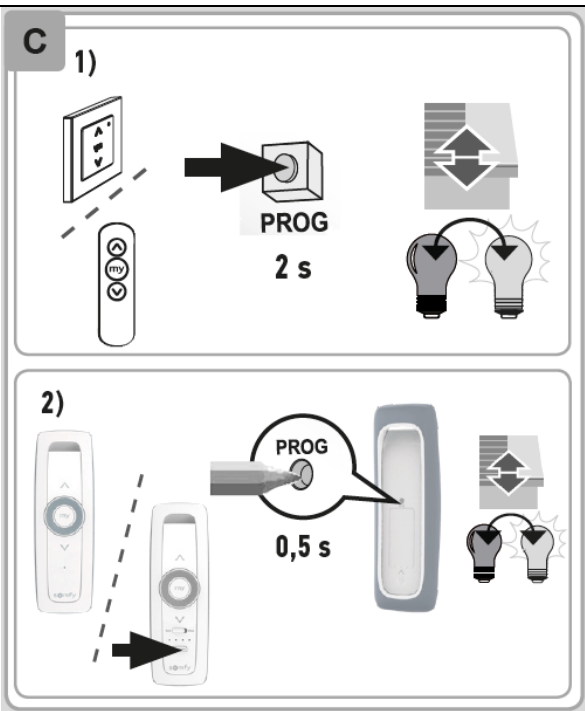
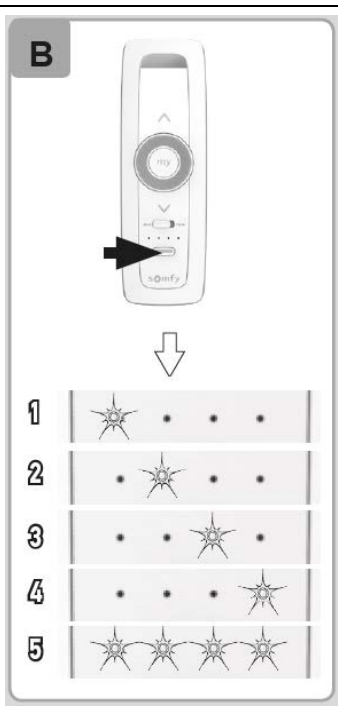
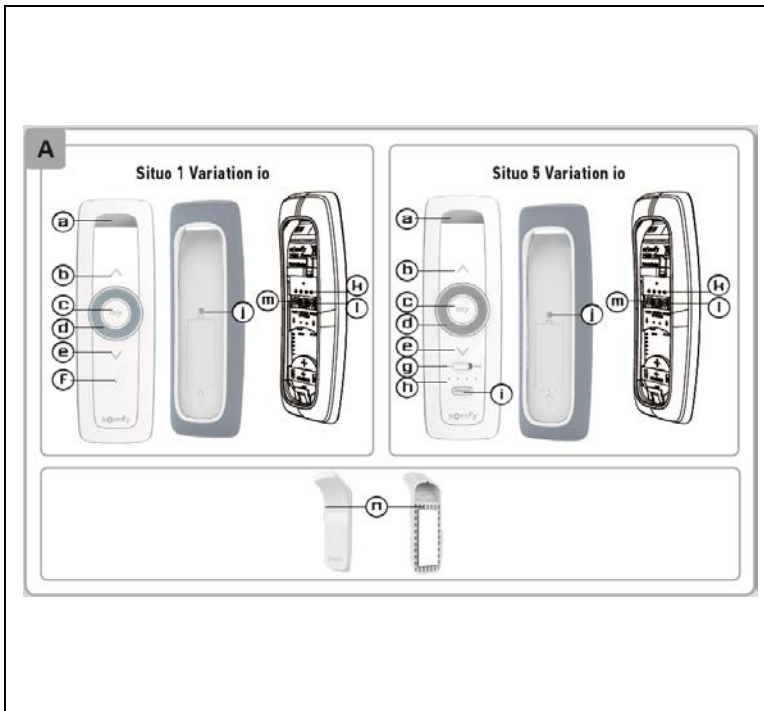
868.700 MHz - 869.200 MHz e.r.p.<25 mW.

Radijski domet (vidno polje, ovisno o okruženju): 150 m.

Radna temperatura: 0°C do +48°C

Napajanje: 1 tip CR2430 baterija, 3 V.

CE HR SOMFY ACTIVITIES SA ovime izjavljuje da je radijska oprema obuhvaćena ovim uputama u skladu sa zahtjevima Direktive za radijsku opremu 2014/53/EU i ostalim bitnim zahtjevima važećih europskih direktiva. Cjelovit tekst EU izjave o sukladnosti dostupan je na www.somfy.com/ce.



G

< 0,5 s

my

< 0,5 s

1/2

H

I

J

> 5 s

my

> 5 s

K

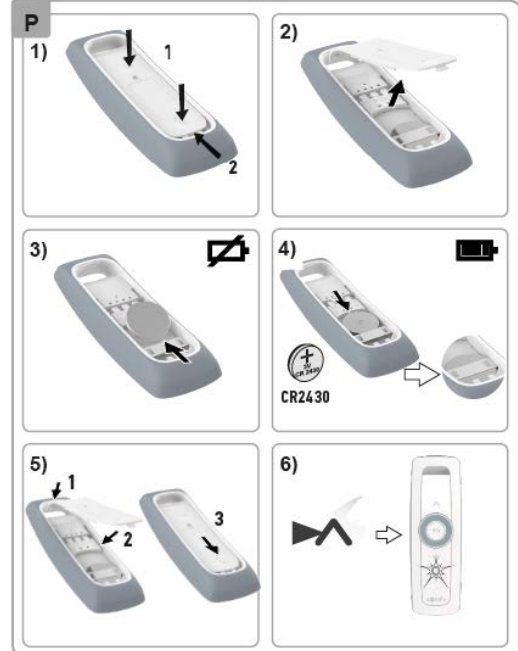
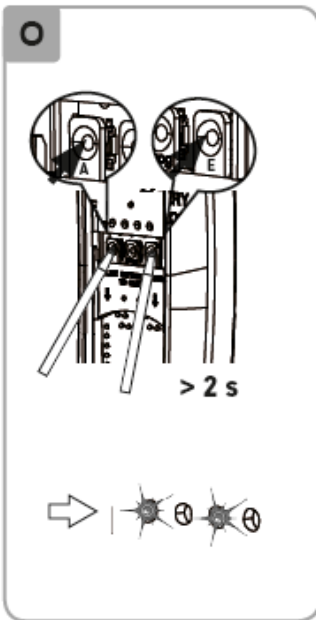
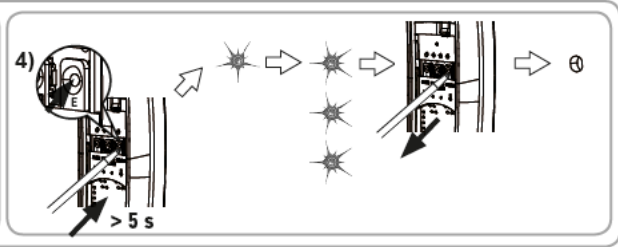
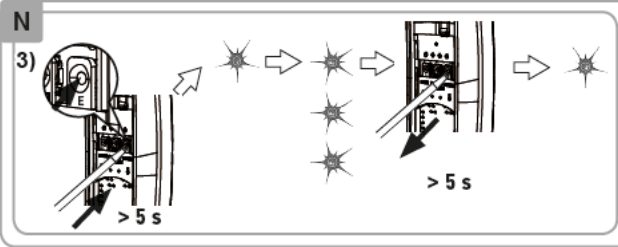
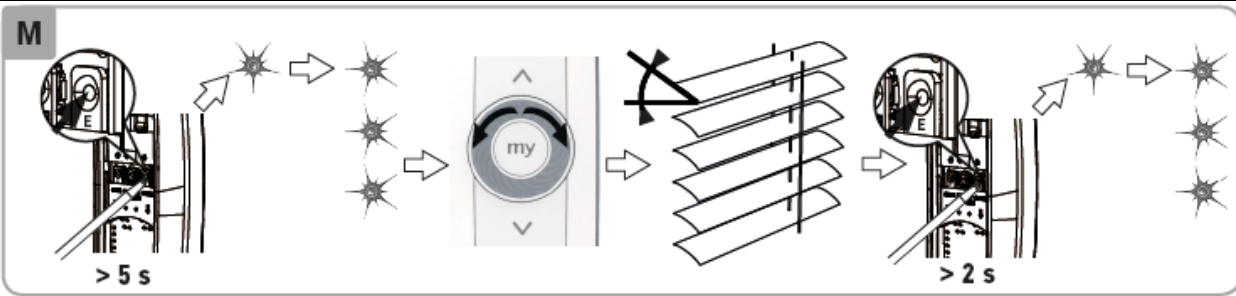
1) Auto Manu

2) Auto Manu

L

> 2 s

> 2 s



Situo 1 Variation io Situo 5 Variation A/M io



SR UPUTSTVO

somfy.

Nr. kat. 5144846A



somfy.

SR Sa daljinskim upravljačem Situo 1 Variation io može upravljati grupom koja se sastoji od jednog ili više io-homecontrol@ uređaja (tende, roletne, uređaji za osvetljenje, venecijaneri, itd.).

Sa Situo 5 Variation A/M io daljinskim upravljačem može se upravljati sa više grupa (do 5) od kojih se svaka sastoji od jednog ili više io-homecontrol@ uređaja.

1. Sigurnost i odgovornost

1.1. Odgovornost

Sačuvajte ovo uputstvo. Neprikladno upotrebu ili nenamensko korišćenje proizvoda je zabranjeno. Nenamensko korišćenje poništava garanciju i oslobađa Somfy od bilo kakve odgovornosti.

Ugradnju Somfy proizvoda može da izvrši samo osoba koja je stručna za automatizaciju i motorizaciju doma. Prilikom ugradnje, montažer treba da se pridržava standarda i zakonskih propisa zemlje u kojoj se montaža vrši, i da obavesti korisnike o načinu upotrebe i održavanja uređaja.

Pre početka ugradnje proverite da li je proizvod kompatibilan sa ostalim uređajima i priborom sistema. Ukoliko u toku ugradnje proizvoda imate bilo kakva pitanja, ili su Vam potrebne dodatne informacije, obratite se Somfy korisničkom servisu ili posetite web-adresu www.somfy.com.

1.2. Sigurnosni propisi

U slučaju korišćenja proizvoda sa motorom, pročitajte uputstvo i za motor.

Proizvod nije namenjen za spoljnu montažu i upotrebu.

Proizvod držite van domašaja dece.

Prilikom čišćenja nemojte koristiti sredstva za čišćenje.

Proizvod nemojte izlagati udarcima, padu, zapaljivim materijama, izvoru toplote, vlazi i prskajućim kapljicama. Nemojte kvasiti proizvod.

Upozorenje






Ovaj proizvod sadrži dugmaste baterije.

Bateriju nemojte da progutate jer to može izazvati nagrizanje organizma u roku od samo 2 sata što može imati smrtni ishod. Ako do gutanja baterije ipak dođe, odmah se obratite lekaru. Baterije (nove i korišćene) držite van domašaja dece. Ukoliko se poklopac daljinskog upravljača ne može pravilno zatvoriti, nemojte više

koristiti proizvod, i držite van domašaja dece. Postoji opasnost od eksplozije ukoliko iz baterije curi zapaljiva tečnost i gasovi, ako bateriju izložite visokoj temperaturi (vruća ringla, vatra), smrvite ili presećete bateriju ili je izložite veoma niskom vazдушnom pritisku. Baterije koje nisu punjive nemojte puniti.

2. Detaljan prikaz Situo 1 Variation io i Situo 5 Variation A/M io (Slika A)





2.1. Prednja strana

-  Deo za pričvršćivanje na nosač
-  Taster za Podizanje / Uključivanje / Otvaranje
-  Taster STOP/my
-  Točkić
-  Taster za Spuštanje / Isključivanje / Zatvaranje
-  Indikatorska lampica za tastere
-  Auto/manu (automatski/manualni) prekidač za izbor režima
-  Indikatorska lampica za tastere i za izbor grupe
-  Taster za izbor grupe

2.2. Zadnja strana


-  PROG taster

2.3. Zadnja strana bez poklopca


-  Indikatorske lampice za 1., 2., 3., 4. (radni režimi)
-  Taster za izbor režima korišćenja (taster [E])
-  Taster za izbor specifičnog samostalnog režima (taster [A])
-  Zidni nosač.

Taster za izbor specifičnog samostalnog režima
Zidni nosač


3. Izbor grupa u slučaju Situo 5 Variation A/M io (Slika B)

-  Pre upotrebe Situo 5 Variation A/M io daljinskog upravljača proverite da li je izabrana odgovarajuća grupa.

- Kratak pritisak tastera za izbor grupe


 : prikaz izabrane grupe.

- Više pritisaka: promena izabrane grupe.

Indikatorske lampice  koje pripadaju grupama 1-4 se pale pojedinačno, paljenje svih lampica označava izbor 5. grupe.

4. Montaža

4.1. Dodavanje/Brisanje Situo Variation io daljinskog upravljača



-  Memorisanje prve upravljačke jedinice: videti uputstvo za montažu motora ili za montažu io prijemnika.

Dodavanje Situo Variation io jednom uređaju ili brisanje Situo Variation io iz jednog uređaja (Slika C):

- 1) Za upravljačku jedinicu koja je već uparena sa uređajem:


- Držite pritisnut PROG taster najmanje 2 sekunde, dok uređaj ne izvrši jedno gore-dole kretanje.


- 2) Za upravljačku jedinicu Situo Variation io koju želite da dodate ili obrišete:


-  U slučaju Situo 5 Variation A/M io prvo izaberite grupu, .

- Kratko pritisnite PROG taster: uređaj će izvršiti jedno kratko gore-dole kretanje, dodavanje ili brisanje Situo Variation io je izvršeno.

4.2. Promena režima korišćenja (Slika D)


-  Upoznavanje sa različitim režimima korišćenja: videti 5.1. Podrazumevana vrednost svake grupe je 3. režim.


- 1) U slučaju Situo 5 Variation A/M io prvo izaberite grupu .
- 2) Uklonite poklopac sa poleđine daljinskog upravljača.


- 3) Pritisnite taster [E]  Kratak pritisak: prikaz režima koji je povezan sa grupom. Više pritisaka: promena režima koji je povezan sa grupom (videti odeljak 5.1.).

- 4) Vratite poklopac na poleđinu daljinskog upravljača.


4.3. U slučaju samostalnog uređaja koji nije proizvod kompanije Somfy (Slika E)

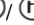
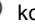
-  Ovu operaciju izvršite samo u slučaju rukovanja samostalnim uređajem partnerske marke koja nije proizvod kompanije Somfy.



-  Na Situo 5 Variation A/M io daljinskom upravljaču aktivirajte specifični samostalni režim za svaki tip uređaja koji je pridružen grupi.


- 1) U slučaju da se koristi Situo 5 Variation A/M io prvo izaberite grupu .

- 2) Odvijte poklopac na poleđini daljinskog upravljača.

- 3) **Prikaz aktuelnog režima:** kratko pritisnite taster [A] 


- Indikator /  konstantno svetli = standardni režim (aktiviran samostalni režim Somfy marke).

- Indikator /  trepće: aktiviran je specifični samostalni režim.

- 4) **Promena režima:** držite pritisnut taster [A]  dok se ne promeni stanje indikatora: novi režim je aktiviran.

- 5) Vratite poklopac na poleđinu daljinskog upravljača.

4.4. Pričvršćivanje (Slika F)


 Ovaj proizvod ne sme da se instalira na visinu koja je veća od 2 m.

- 1) Skinite zaštitnu foliju sa zadnje strane samolepljive površine zidnog nosača.

- 2) Pričvrstite zidni nosač horizontalno na suhu površinu. Za savršeno prijanjanje pritisnite jako na površinu.

- 3) Stavite Situo Variation io daljinski upravljač na nosač.

5. Upotreba

-  Pre upotrebe Situo 5 Variation A/M io proverite da li je izabrana odgovarajuća grupa.

5.1. Režim rada

Situo Variation io raspolaže sa 4 unapred programirana režima rada. Oni omogućavaju izbor odgovarajućeg režima u funkciji tipa grupe uređaja kojim se upravlja.

- **1. režim:** Omogućava upravljanje svim io-homecontrol@ uređajima (roletne, tende, garažna vrata, kapije, prozori, itd.). Točkić nije aktivan.

- **2. režim:** Točkić je aktivan i omogućava promenu intenziteta osvetljenja i grejanja.

- **3. režim:** Točkić je aktivan i omogućava rukovanje uglom lamela kod roletni i zasenčivača sa pokretnim lamelama.

- **4. režim:** Točkić je aktivan i omogućava upravljanje uglom lamela kod unutrašnjih venecijanera.

5.2. Tasteri GORE i DOLE (Slika G) U zavisnosti od tipa uređaja kojim se upravlja:

- **GORE:** Podizanje / Uključivanje / Otvaranje
- **DOLE:** Spuštanje / Isključivanje / Zatvaranje

Poseban slučaj za RGB LED Receiver io i Tunable White LED Receiver io:

- Kratak pritisak tastera **GORE** ili **DOLE:** Uključivanje ili isključivanje.
- Držanje tastera **GORE** ili **DOLE** pritisnutim: Promena boje.

5.3. Točkić (Slika H)

Funkcije:

- Promena ugla pokretnih lamela.
- Promena intenziteta osvetljenja i grejanja.

① *Promena za 1 stepen: lamele se pomeraju za 1 stepen, promena osvetljenja i grejanja u skladu sa stepenima točkića.*

① *Promena za n stepeni: lamele se pomeraju za n stepeni, promena osvetljenja i grejanja za n stepeni.*

① *Brzo okretanje: potpuno okretanje lamela, osvetljenje isključeno ili maksimalnog intenziteta, grejanje isključeno ili maksimalnog intenziteta.*

5.4. Taster STOP/my (Slika I)

- Za zaustavljanje kretanja uređaja kratko pritisnite taster **my**.
- Nakon što se uređaj zaustavio, za postavljanje omiljenog položaja (**my**) kratko pritisnite taster **my**.

5.5. Memorisanje, promena ili brisanje omiljenog položaja (**my**) (Slika J)

- Za memorisanje omiljenog položaja (**my**) postavite uređaj u željeni položaj, pa pritisnite taster **my** na 5 sekundi.
- Za brisanje omiljenog položaja postavite uređaj u omiljeni položaj (**my**), pa pritisnite taster **my** na 5 sekundi.

5.6. Prekidač Auto/manu za izbor režima (Slika K)

Za promenu režima postavite prekidač za izbor režima u položaj *auto* ili *manu*

☐:

- 1) **Auto (automatski) režim:** uređaji grupa reaguju na svaku upravljačku jedinicu i senzor (personalni daljinski upravljači, opšti daljinski upravljači, satovi, itd) kojima su pridruženi.
- 2) **Manu (manualni) režim:** blokirane su sve komande koje su izdate od automatskih upravljačkih jedinica (upravljačke

jedinice tipa TaHoma, satovi, automatski sistemi za detekciju sunca, senzori) kojima su pridruženi uređaji grupe.

6. Napredna podešavanja

6.1. Promena smera okretanja lamela (venecijaneri), (Slika L)

① Ova operacija je moguća samo u radnim režimima 3 i 4.

Ukoliko zadato okretanje točkića ne odgovara smeru okretanja lamela:

- 1) U slučaju korišćenja Situo 5 Variation A/M io prvo izaberite grupu ①.
- 2) Skinite poklopac na poledini daljinskog upravljača.
- 3) Pritisnite taster **[E]** ① dok indikatorna lampica ne počne da trepće (> 5 s) (nakon otpuštanja tastera **[E]** ① indikatorna lampica i dalje konstantno svetli).
- 4) Pritisnite taster **DOLE** (lamele će izvršiti „tamo-nazad“ pokret).
- 5) Za poništavanje pritisnite taster **[E]** ① dok se ne promeni stanje indikatorne lampice (> 2 s) (indikatorna lampica konstantno svetli => indikatorna lampica trepće).
- 6) Korišćenjem točkića testirajte smer okretanja lamela.
- 7) Vratite poklopac daljinskog upravljača.

6.2. Podešavanje veličine koraka prilikom okretanja lamela (venecijaneri) (Slika M)

① Ova operacija je moguća samo u radnim režimima 3 i 4.

- 1) U slučaju korišćenja Situo 5 Variation A/M io prvo izaberite grupu ①.
- 2) Skinite poklopac na poledini daljinskog upravljača.
- 3) Pritisnite taster **[E]** ① dok indikatorna lampica ne počne da trepće (> 5 s) (nakon otpuštanja tastera **[E]** ① indikatorna lampica i dalje konstantno svetli).
- 4) Za podešavanje veličine koraka lamela zasenčivača okrećite točkić (indikacija na lamelama).
 - Okretanje točkića udesno: Povećavanje koraka.
 - Okretanje točkića ulevo: Smanjivanje koraka.
- 5) Za poništavanje pritisnite taster

[E] ① dok se ne promeni stanje indikatorne lampice (> 2 s) (indikatorna lampica konstantno svetli => indikatorna lampica trepće).

- 6) Vratite poklopac daljinskog upravljača.

6.3. Kopiranje podešavanja na drugu grupu (Slika N)

① Za 3. i 4. radni režim postoji mogućnost za kopiranje postavljenih podešavanja. Ovo kopiranje će se desiti kod svake grupe ukoliko se koristi 3. ili 4. radni režim.

Kopiraju se sledeći parametri:

- Smer okretanja lamela.
- Veličina koraka prilikom okretanja lamela.

- 1) Prvo izaberite grupu ①.
- 2) Skinite poklopac daljinskog upravljača.
- 3) Pritisnite taster **[E]** ① dok indikatorna lampica ne počne da trepće (> 5 s) (nakon otpuštanja tastera **[E]** ① indikatorna lampica i dalje konstantno svetli).
- 4) Ponovo pritisnite taster **[E]** ① dok se ne zaustavi treptanje indikatorne lampice (> 5 s).
- 5) Vratite poklopac daljinskog upravljača.

6.4. Povratak na originalnu konfiguraciju (Slika O)

① Na Situo 5 Variation A/M io uređaju povratak na originalnu konfiguraciju se odnosi na 5. grupu.

Originalna podešavanja:

- Aktivna je 1. grupa (U slučaju korišćenja Situo 5 Variation A/M io)
 - Izabran je 3. radni režim
 - Specifični samostalni režim je isključen
 - Lamele imaju podrazumevan smer okretanja.
 - Lamele su podešene na podrazumevanu veličinu koraka prilikom okretanja.
- 1) Skinite poklopac daljinskog upravljača.
 - 2) Istovremeno pritisnite tastere **[A]** ① i **[E]** ② (trepcu indikatorne lampice za 1. i 3. režim rada).
 - 3) Vratite poklopac daljinskog upravljača.

7. Saveti i preporuke

Ukoliko se upravljačka jedinica izgubi ili ošteti, obratite se osobi koja je stručna za motorizaciju i automatizaciju doma.

8. Zamena baterije (Slika P)

⚠ Pročitajte odeljak **Sigurnosni propisi**.

⚠ Ukoliko koristite neodgovarajuću bateriju, postoji opasnost od eksplozije.

- 1) i 2) Na osnovu slike skinite poklopac daljinskog upravljača.
- 3) Pomoću plastičnog predmeta praznu bateriju izvadite iz daljinskog upravljača.
- 4) Posatvite jednu CR2032 bateriju od 3V tako da strana sa oznakom „+“ bude vidljiva. Obratite pažnju na polaritet. Priključci napajanja se ne smeju kratko spojiti. Bateriju ugurajte potpuno u daljinac.
- 5) i 6) Vratite i učvrstite poklopac na poledini daljinskog upravljača.



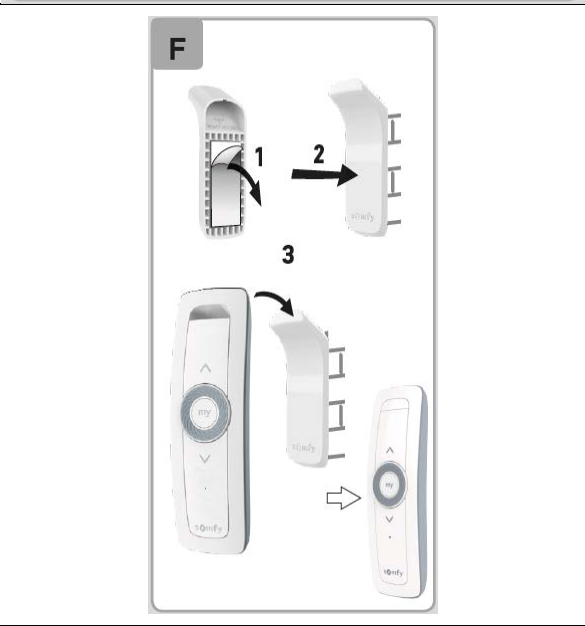
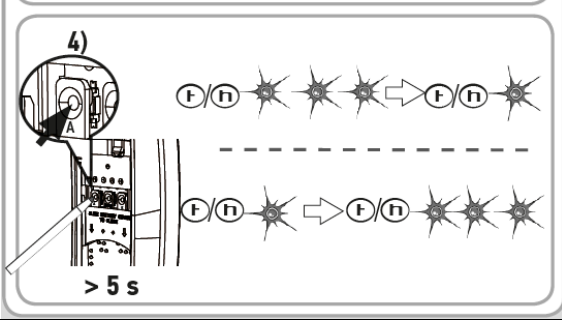
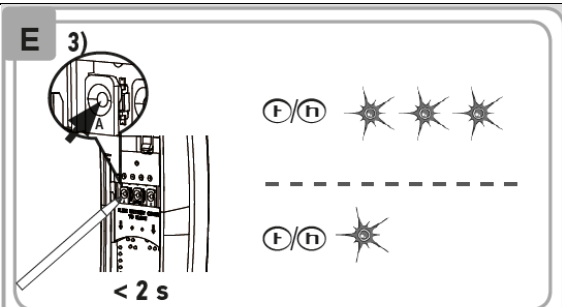
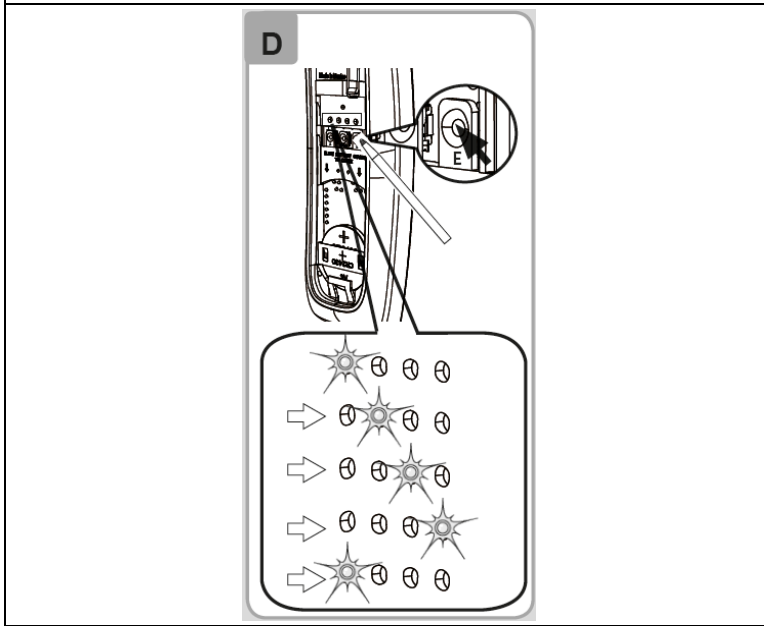
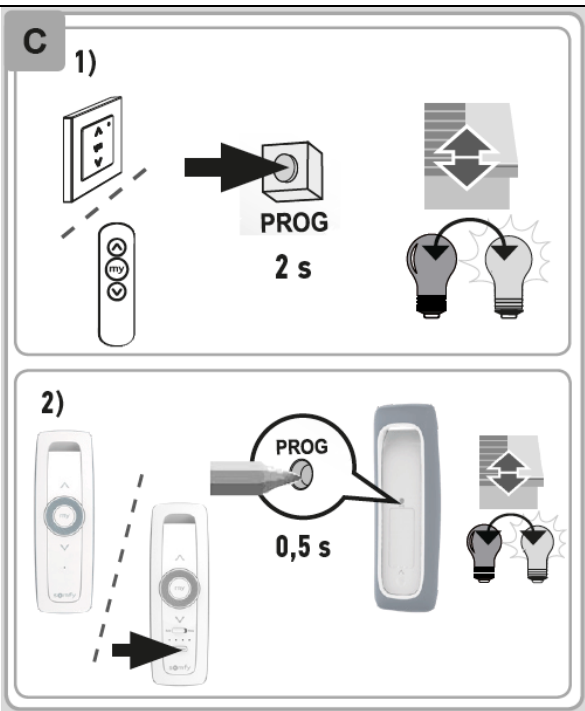
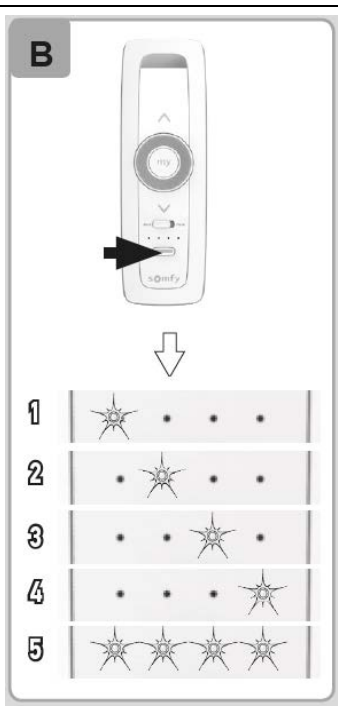
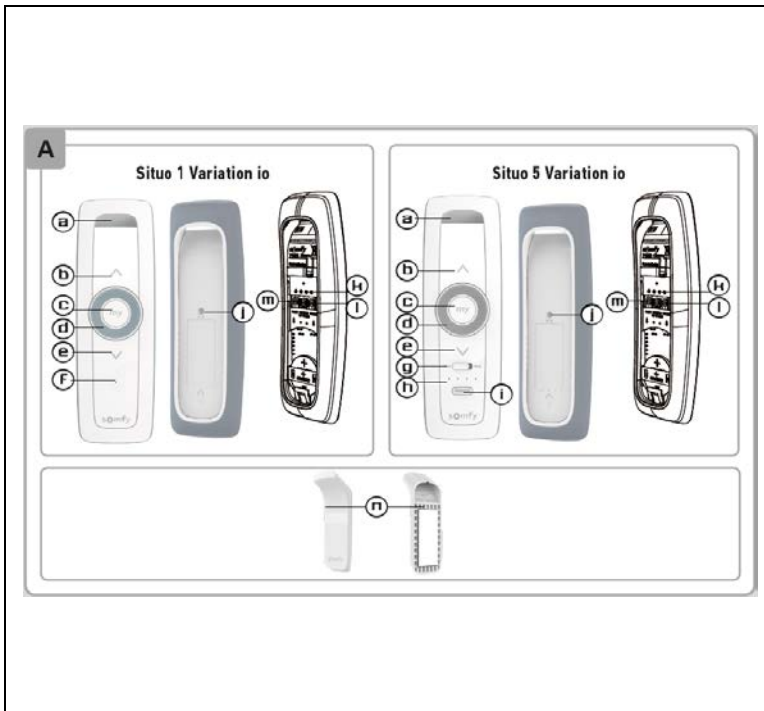
Baterije i akumulatore nemojte odlagati zajedno sa ostalim komunalnim otpadom, odnesite ih u centar za reciklažu.

Čuvajmo životnu sredinu!

9. Tehnički podaci

Frekvencijski opsezi i max. snaga: 868.700 – 869.200 MHz, e.r.p.<25 mW. Domet radio signala (slobodan prostor, u zavisnosti od okruženja): 150 m. Radna temperatura: između 0°C i +48°C. Napajanje: Baterija od 3 V, tip CR2430 (1 kom).

CE SR – SOMFY ACTIVITIES SA izjavljuje da radio uređaj opisan u uputstvu odgovara zahtevima standarda 2014/53/EU o radio uređajima, kao i ostalim glavnim zahtevima Evropskih preporuka. EU izjava o usklađenosti može se preuzeti sa web stranice www.somfy.com/ce



G

< 0,5 s

my

< 0,5 s

1/2

H

I

J

> 5 s

> 5 s

K

1) Auto Manu

2) Auto Manu

L

> 2 s

> 2 s

